

## 給与等の財産差押を強化しています

これまで、町に支払うべき保育所保育料や下水道使用料等を滞納した場合は、督促状や催告書を送付し、自主的な納付により滞納を解消してもらうよう収納対策を進めて来ましたが、自主的な納付や納付誓約を守らない滞納者が少なからずいます。

町では、財源の確保・公平性の確保の観点から、保育所保育料や下水道使用料等の滞納者に対しては、財産差押を強く進めています。催告書等が届く前に、速やかに各使用料の担当課までご相談いただき、滞納の整理・解消に努めてください。

### 一般会計の自主財源と依存財源

区分	決算額(万円)	歳入に占める割合(%)	対前年度増減率(%)	
自主財源	町税	18億1,750	13.4	△0.6
	うち町民税	8億2,037	6.1	△3.3
	うち固定資産税	7億6,862	5.7	△0.2
	うち町たばこ税	1億9,611	1.4	10.4
	分担金および負担金	8,044	0.6	△7.0
	使用料および手数料	2億5,936	1.9	1.1
	その他の自主財源	19億965	14.1	56.5
自主財源計	40億6,695	30.0	19.9	
依存財源	地方交付税	62億1,089	45.9	△1.1
	国庫支出金	13億4,788	10.0	50.4
	道支出金	6億2,012	4.6	△38.5
	町債	8億4,688	6.2	△18.5
	その他の依存財源	4億4,962	3.3	△2.7
	依存財源計	94億7,539	70.0	△1.9
歳入合計	135億4,234	100.0	3.7	

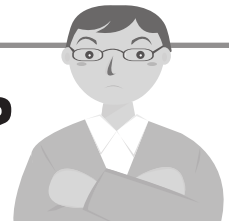
※歳入全体の自主財源の占める割合は、30.0%と低く、依存財源である地方交付税が45.9%を占めています。地方交付税に依存した財政構造となっています。

### 一般会計性質別歳出の状況

区分	決算額(万円)	歳出に占める割合(%)	対前年度増減率(%)	
消費的経費	62億7,782	47.9	2.6	
	人件費	20億6,921	15.8	0.6
	その他の消費的経費	42億861	32.1	3.6
投資的経費	19億2,730	14.7	△16.6	
その他	49億491	37.4	36.5	
	公債費	13億9,928	10.7	2.8
	その他	35億563	26.7	57.0
歳出合計	131億1,003	100.0	9.0	

※その他の消費的経費は、建物の維持管理費や補助金、給付金などです。  
 ※投資的経費は、道路の改良、建物の改修や災害復旧などの公共事業です。  
 ※公債費は、町債(借金)返済の経費です。

## 財政状況はどうなっているの？



平成25年度の健全化判断比率が公表されました

	実質赤字比率	連結実質赤字比率	実質公債費比率	将来負担比率
八雲町の比率	—	—	11.8%	39.2%
早期健全化基準	13.70%	18.70%	25.0%	350.0%
財政再生基準	20.00%	30.00%	35.0%	

公営企業の資金不足比率

	病院会計	水道会計	経営健全化基準
資金不足比率	—	—	20.0%

- ◎実質赤字比率～一般会計の財政状況の悪化の度合いを表す数値です。八雲町の一般会計は黒字となっています。
  - ◎連結実質赤字比率～全会計の財政状況の悪化の度合いを表す数値です。八雲町の全会計の合計は黒字となっています。
  - ◎実質公債費比率～借金の償還額から、資金繰りの程度を表す数値です。
  - ◎将来負担比率～一般会計が将来支払いが必要となる借金などから、財政を圧迫する可能性の度合いを表す数値です。
  - ◎資金不足比率～経営状況の悪化の度合いを表す数値です。
- ※八雲町は、全ての比率で国が示す「健全化基準」を下回っていますので、財政状況には問題はありません。しかし、将来の投資状況によってはこれらの数値が上昇しますので、今後とも健全化に向けた努力が必要です。