



太平洋と日本海 二つの海を持つまち

広報

# やぐさ

八雲町の可能性を探れ！

八雲高校総合ビジネス科の生徒が  
町の可能性についての授業を行いました

詳細は15ページ

令和3年  
2021  
12  
Vol.195



# 町長就任挨拶



将来にわたって町民が夢と希望をもって安心して暮らせる地域社会と活気あふれるまちづくりのために

## 八雲町長 岩村克詔かつのり

このたび、多くの町民の皆さまから温かいご支持とご厚情を得て、前回に引き続き、身に余る無投票当選の栄を与えていただき、3期目の八雲町政を担わせていただくことになりました。この無投票当選は、心して町政を執行せよとの町民皆さまのご下命を賜ったものと受け止め、改めてその責任の重大さを痛感しております。

これまでの8年間は、八雲町という「未来の木」の種を蒔き続け、出た芽を成長させ、そのつぼみがいくつか花を咲かせることができたと思っております。

これまでに花を咲かせた政策は、八雲町の酪農を守るために「株式会社青年舎」の設立と商工業の振興、育成を図る「株式会社木蓮」の二つの法人設立であります。これらは、今後しっかりと後継者の育成を図りながら、経営の安定に

向けて取り組んでまいります。まだつぼみではあります。が、老朽化が進んでいた日本フードパッカー株式会社道南工場の建て替えが決定し、施設規模も拡大されて、50人程の新たな雇用が生まれる予定となっているほか、昨年度から検討協議を重ねているウイスキー蒸留所の誘致については、建設場所や施設規模など、更に協議を続け、建設に向けて最善の努力をいたします。

また、自然エネルギーの導入、脱炭素社会を目指す八雲町にとって、再生可能エネルギー導入ビジョンに基づく事業の推進として、山崎・花浦地区の太陽光発電施設に続き、熊石地域の平田内川を活用した小水力発電事業や熊石大谷地区での地熱開発事業など、再生可能エネルギーの更なる推進に向けて取り組んでまいります。

令和元年度から取り組んできましたトラウトサーモン養殖試験事業は、良好な試験結果となっており、3年目を迎えて、熊石地域では事業化に向けて養殖施設、飼育尾数を拡大して実施し、更なる養殖技術の確立に向けて取り組んでまいります。

事業化へ向けては、採算性から、地元での種苗生産、幼魚の確保が必須であり、道総研さけます・内水面水産試験場道南支場の譲渡を受けて、令和4年度から陸上での種苗生産事業を開始してまいります。

最後に、町長を拝命して3期目となりますが、引き続き町民皆さまの声に真摯に耳を傾け、将来にわたって町民が夢と希望をもって、安心して暮らせる地域社会と活気あふれるまちづくりのため、職員共々全力を尽くして取り組むことを誓い、就任の挨拶いたします。

## 副町長に

成田 耕治氏が  
選任されました



11月9日、選挙後初となる八雲町議会第5回臨時会が開会され、成田耕治氏が議会の同意を得て、11月17日に副町長に選任されました。

昭和55年、八雲町職員に採用され、平成26年に八雲総合病院管理課長、平成29年から八雲総合病院事務長を歴任しました。

昭和36年生まれの60歳。

## 行政委員の長が 選出されました

○選挙管理委員会委員長

外崎 正廣氏

○代表監査委員

千田 浩文氏

## 年末年始の 業務案内

記載されている期間がお休みとなります



○役場本庁・熊石総合支所・落部支所  
・相沼泊川出張所  
12月30日(木)～1月4日(火)

○八雲総合病院・熊石国保病院  
12月30日(木)～1月4日(火)  
○シルバープラザ  
12月30日(木)～1月4日(火)  
○八雲町公民館  
12月30日(木)～1月4日(火)  
○総合体育館  
12月27日(月)～1月4日(火)  
○町立図書館  
12月29日(水)～1月5日(水)

○郷土資料館・木彫り熊資料館  
12月29日(水)～1月5日(水)  
○梅村庭園  
12月29日(水)～3月31日(木)  
○噴火湾パノラマパーク  
12月29日(水)～1月3日(月)  
○八雲町斎場・熊石斎場  
1月1日(土)～1月2日(日)

※年末年始は長期間お休みとなりますので、各種手続きはお休み前にお済ませください。

皆さまの  
ご理解とご協力を

# 道路への雪だし・路上駐車は 除雪作業の大敵!!



年末年始のごみ・  
し尿くみ取りの  
お知らせ

施設への自己搬入も含め、  
次の期間は休業します(詳しく  
はごみ収集カレンダーをご  
覧ください)。

【年末年始休業】

- ・八雲地域 12月31日(金)  
    (令和4年1月3日(月))
- ・熊石地域 12月31日(金)  
    (令和4年1月5日(水))

★年内のし尿くみ取りはお早  
めに

例年、年末にかけて申込み  
が殺到するため、余裕をもつ  
て申込みください。

【年末年始休業】

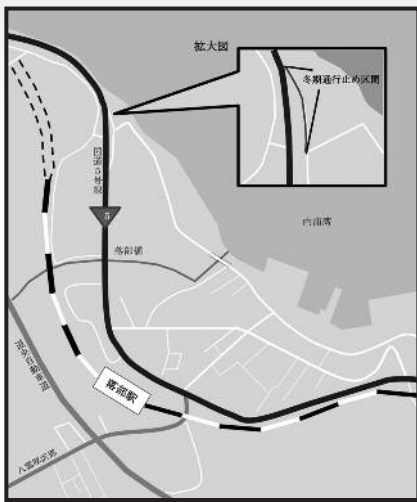
- ・八雲地域 12月31日(金)  
    (令和4年1月5日(水))
- ・熊石地域 12月30日(木)  
    (令和4年1月4日(火))

【し尿くみ取りに係る連絡  
先】

- ・(有)第一清掃(八雲地域)  
    ☎0137-62-2904
  - ・(有)折戸清掃(熊石地域)  
    ☎01398-2-3837
- 【問い合わせ先】
- ・環境水道課環境衛生係  
    ☎0137-63-2020
  - ・熊石総合支所住民サービス課  
    ☎01398-2-3111

## 落部地区 冬期間通行止めの お知らせ

12月～3月の期間、除雪ができないため  
通行禁止とします。



町では、降雪期間(12月～  
3月)の町道の交通確保のため、  
除排雪作業を行います。  
【出勤基準は15cmの降雪!】  
出勤基準は15cmの降雪を目  
安に、よりきめ細かいパト  
ロールを実施して、道路状況  
により作業を行います。除雪  
には限られた人員と除雪車で  
効率的な作業が求められ、町  
民皆さまの除雪に対するご理  
解とご協力が必要です。

【道路への雪だし・路上駐車  
は除雪作業の大敵です!】

① 除雪作業の障害となるもの  
は、路上に放置しないであ  
ください。

② 道路に面した『さく等』は撤  
去してください。

③ 除雪車通過後に残される自  
宅前の雪は、各自で処理さ  
れるようお願いいたします。  
特に高齢者の家庭などに  
は、ご近所のご協力をお願  
いします。

④ 猛吹雪の時や夜間の除排雪  
は、非常に危険なため作業  
を行いませんので、ご理解  
をお願いします。

⑤ 各家庭・事業所の雪は、敷  
地内で処理するか、町が指  
定する雪捨て場所に運んで  
ください。町指定雪捨て場  
所は、八雲地域は栄町(自  
衛隊官舎前通り丁字路角)  
と落部川河川敷(落部橋か  
ら山側)、熊石地域は熊石  
鮎川町(北海道さけます・  
内水面試験場道南支場)と  
熊石相沼町(相沼内川河川  
敷)の計4ヶ所です。

⑥ 早朝の除雪作業中は、作業  
員にわかりやすいよう車の  
ライトを点灯して走行して  
ください。

【道路への雪だしは法律で禁  
止されています!】  
道路交通法第76条では、道  
路における交通の危険や妨害  
となるおそれがある行為が禁  
止されており、道路交通法施  
行細則第19条にその禁止行為



として「道路に雪をまき、又  
は捨てること」と規定されて  
いますので、道路への雪だし  
は行わないでください。

【問い合わせ先】

- 八雲地域  
    ・八雲町車両センター  
    ☎0137-62-2350
- ・建設課車両係  
    ☎0137-62-2115
- 熊石地域  
    ・熊石総合支所地域振興課  
    ☎01398-2-3111

## 八雲総合病院リハビリテーション室主催介護予防教室 やくも☆元気塾再開します！

八雲総合病院リハビリテーション室は、コロナウイルス感染症予防のために中止していましたが、緊急事態宣言解除に伴い、町民の皆さんが住み慣れた地元で、いつまでも自分らしい生活を送るための介護予防教室「やくも☆元気塾」を開催することにしました。

ご家族・お友達・ご近所さん同士で参加してみませんか？

### 今年、「フレイル」について勉強します

コロナウイルス感染予防のための外出自粛の影響で、体を動かす機会が減り、そのことにより気分も沈み、食欲がなくなり、気付いたら心も体もすっかり弱ってしまっただけ。そのような状態を「フレイル」と言います。

フレイルは対策を行えば、元の健常な状態に戻る可能性があります。フレイルの状態に早く気づき対応することができれば、要介護状態に至る可能性を減らせる可能性があります。

ります。

フレイルの基準やフレイル状態になるとどのようなことが起きるかについてわかりやすく解説します。

正しく「フレイル」を知って、いつまでも生き生きとした心と体を維持しましょう。

【場所】 八雲総合病院  
南棟5階講堂

【日程】 毎月第2月曜日

(祝日の場合は翌週に開催します)

【時間】

午前9時より30分程度

【費用】 無料

※事前のお申し込みは必要ありません。

※コロナウイルスの流行状況により、予告なく中止することもあります。

【問い合わせ先】

八雲総合病院

リハビリテーション室

☎0137-63-2185

## 税務署ではスマホ申告を推進しています

マイナンバーカードまたはID・パスワードを使ってご自宅等から「e-Tax」が申請できます。

※税務署への発行申請が必要  
です。

税務署で申告される際は、次の2点をご持参ください。

- ・スマートフォン
- ・マイナンバーカードまたはID・パスワード

令和3年分(令和4年1月)からはさらに便利になります。

・ICカードリーダー無しでe-Tax

パソコン画面に表示された2次元バーコードをスマホで読み取れば、マイナンバーカードを使って「e-Tax」が申請できます。

・スマホカメラで源泉徴収票を自動入力

給与所得の源泉徴収票を撮影すると、金額や支払者情報などが自動で入力することができます。

【問い合わせ先】

八雲税務署

☎0137-63-2148

## 冬にも実践！ ご家庭で賢く節電を しませんか？

冬場の電気料金が値上がりしています。節電に取り組むことで、節約・地球温暖化防止につながりますので、ご家庭でできることに取り組んでみませんか。

### 【取り組み内容】

①日照時間が短くなっていますが、不要な箇所の照明はこまめに消灯しましょう。

②冷蔵庫の温度設定を「強」から「弱」に変え、扉の開閉を減らし、食品の詰め込みすぎに注意しましょう。

③暖まった空気を循環させたり、厚手のカーテンや床間で長く長いカーテンを使用して暖房効果を高めましょう。

④ひざ掛けや厚着で過ごすなどウォームビズにも取り組みましょう。

### 【問い合わせ先】

政策推進課協働推進係

☎0137-62-2300

ご存知ですか？



## YIC ブログ& メールマガジン

感染の正しい知識と対処方法を、近隣自治体の施設(幼稚園、学校、老健など)と協力・共有し、早期発見・拡大阻止を目指す八雲町感染対策ネットワークが発信しているブログです。

感染症への対策などが紹介されています。

### 【YICブログ】

[http://hosp.town.yakumo.hokkaido.jp/modules/yic\\_blog/index.php?page=diarylist](http://hosp.town.yakumo.hokkaido.jp/modules/yic_blog/index.php?page=diarylist)

### 【YICメールマガジン】

[touroku@yicnet.com](mailto:touroku@yicnet.com) に空メールを送ることにより、メールマガジンに登録でき、感染症流行情報が電子メールで配信されます。

### 【問い合わせ先】

保健福祉課健康推進係

(シルバープラザ内)

☎0137-64-2111

熊石総合支所住民サービス課

☎01398-2-3111

流行りの季節がやって来ました

# インフルエンザや 感染性胃腸炎に 気をつけよう！



冬は、インフルエンザや感染性胃腸炎などの感染症が流行する時期です。現在のコロナ禍において、その発症や重症化を抑えることは、医療現場の負担を軽減し、自身や周囲の健康を守るためにも重要となります。一人一人が正しい知識と予防法を身に付け、元気に冬を過ごしましょう。

## ▼インフルエンザ

### ○主な症状

通常1〜3日間の潜伏期間を経て、38℃以上の発熱、頭痛、関節痛、筋肉痛など全身の症状が突然現れます。あわせて普通の風邪と同じように、のどの痛み、鼻汁、咳などの症状も見られます。

### ○予防法

- ・外出後や食事前など、こまめにうがいやせっけんで手洗いです。
- ・外出の際は、マスクを着用する。

## 感染防止のポイント

### 「せきエチケット」を守りましょう

- ・部屋の湿度(50〜60%)や水分補給など、部屋や口の中が乾燥しないようにする。
- ・十分な休養とバランスのとれた栄養摂取を心がけ、自己免疫を高める。
- ・予防接種を受ける。

### ○もしかかってしまったら

- ・早めにかかりつけ医へ相談し、医療機関を受診する。
- ・かかりつけ医がいない場合は、保健所・受診者相談センターへ相談する。
- ・睡眠・水分を十分とり、安静にする。
- ・周りの方へうつさないために、マスクを着用する。
- ・人ごみや繁華街への外出を控え、無理をして学校や職場などに行かない。
- ※インフルエンザ発症前日から発症後3〜7日間はウイルスが排出されるといわれています。そのため、この期間は外出を控えるようにしてください。

周囲の人のせきやくしゃみで、嫌な思いをしたことはありませんか？

- ・マスクをしないでせきやくしゃみをする、そのしぶきは2メートル程度飛ぶといわれています。「せきエチケット」は、周囲の人に対する思いやりのマナーです。
- ・せきやくしゃみが出るときは、必ずマスクを着用しましょう。
- ・せきやくしゃみをするときは、ティッシュペーパーなどで口と鼻を押さえ、周囲の人から顔を背けましょう。

## ▼感染性胃腸炎

### (主にノロウイルス)

### ○主な症状

感染後1〜2日で下痢や吐き気、おう吐、腹痛などの症状が出ます。高齢者や乳幼児はおう吐物を気管に詰まらせたり、下痢による脱水症状を起したりすることがあるので注意が必要です。

### ○予防法

- ・調理前や食事前、トイレの後などは、せっけんで手を洗う。

## 感染防止のポイント

### 「正しい手洗い方法」

- ※ノロウイルスは、アルコール消毒では不十分です。
- ・調理器具や布巾などは、十分に消毒する。
- ※消毒は、加熱か次亜塩素酸ナトリウム(家庭用塩素系漂白剤など)を薄めて使う方法が有効。
- ・カキなどの生食は、「生食用」と表示されたものに限る。
- もしかかってしまったら
- ・おう吐や下痢などによる脱水症状を起さないよう、水分を補給し早めに医療機関で受診する。
- ・自己判断で下痢止めなどを飲まない。
- ・手洗いは、個人専用タオルを使う。
- ・便やおう吐物には直接触れず、マスクとビニール手袋を着用して処理する。
- ・入浴の順番は、家族の最後にする。
- ※下痢やおう吐などの症状がなくなっても、通常1週間程度、長いときには1ヵ月程度、ウイルスの排出が続くことがあるので、症状が改善した後も注意が必要です。

- ・手洗いは、腕まくりをし、腕時計・指輪などは外します。
- ・水洗いでだけでなく、必ずせっけんをつけて手を洗います。指先、指の間、爪や手首、親指の周りは汚れが残りますので、忘れずしっかりと洗います(目安は30秒)。
- ※せっけんは、固形タイプではなく、プッシュボトルタイプをお勧めします。
- ・しっかりと洗ったら、流水で丁寧にせっけんを流します。
- ・乾いたタオルで水分を十分に拭き取ります(タオルは個人専用にしませう)。
- ・水を止める際は、まず蛇口に水をかけ汚れを落としてから水を止めましょう。

### 洗濯機は？

- ・帰宅時、トイレに行ったあと
- ・調理をする前や食事前
- ・せきやくしゃみの後
- 【問い合わせ先】
- ・保健福祉課健康推進係
- (シルバープラザ内)

☎0137-64-2111  
 ☎0137-64-2111  
 ・熊石総合支所住民サービス課  
 ☎01398-2-3111

令和4年度

# 保育所入所児童を募集します



入所を希望される保護者の方は申し込み手続きをしてください。なお、現在入所中で引き続き新年度も入所される場合は現況届の提出が必要です。提出していない場合は、早急に提出してください。

入所できるのは、保護者が仕事や病気などの理由により、児童の保育ができない場合です。

【受付期限】12月10日(金)

午前8時30分〜午後5時15分

保育所名	定員	対象児
国の子保育園	90名	6ヶ月〜5歳
なかよし保育園	90名	
あかしゃ保育園	50名	
認定こども園 八雲マリア幼稚園	45名	
くまいし保育園	30名	

【受付場所】

- ・住民生活課児童係
- ・熊石総合支所住民サービス課
- ・落部支所
- ・相沼泊川出張所

※現在保育所に入所中の児童(在園児)数と新規申し込みの児童数が、各保育所の定員を上回る場合は入所できないことがあります。

※ご希望どおりの保育所に入所できないこともあります。

※年度途中の入所も随時受付しますが、保育所の状況などで入所できないことがあります。

令和4年度中に育児休業明けなどで途中入所することが事前に分かっている場合には、必ず受付期間中に申し込み・問い合わせいただきますようお願いいたします。

【問い合わせ先】

- ・住民生活課児童係
- ☎0137-62-21112
- ・熊石総合支所住民サービス課
- ☎01398-2-31111

## 令和4年度 学童保育所入所募集

【学童保育所】

- ・どんぐりクラブ (東町231番地)
- ・わんぱくクラブ (相生町29番地)
- ・さかえっ子クラブ (栄町86番地)

【受付期間・日時】

令和4年1月11日(火)〜21日(金)  
各学童保育所で平日の午後1時〜6時まで

【対象児童】

小学1年生〜6年生までで、放課後保護者が就労や病気等で保育できない児童  
※詳しくは、各学童保育所に入所案内がありますのでご覧いただくか、左記へ問い合わせください。

【問い合わせ先】

- ・どんぐりクラブ
- ☎0137-62-2888
- ・わんぱくクラブ
- ☎0137-62-3888
- ・さかえっ子クラブ
- ☎0137-62-4888

障害のある方々の就労を叶えます

実績多し!!

仕事 決まったよ!

今すぐお電話を!

0138-83-8018  
080-1896-1077

jobsp.hirano@gmail.com

町内で訓練しています

国館市深堀町1-7

ジョブシード 検索

障害者手帳、障害者基礎年金の証明書  
自立支援医療受給者証をお持ちでない方もお気軽にご相談ください。

障害者就労移行支援事業所

司法書士・行政書士  
やまびこ事務所

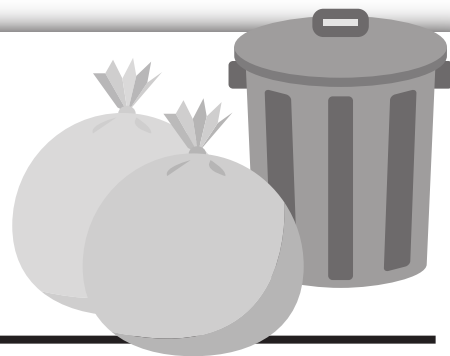
●相続・遺言など 夜間・休日対応・出張もOK

お困りのことはありませんか? 初回相談無料

0137-63-2917

司法書士・行政書士 青沼千鶴 [行政相談委員]  
八雲町本町87番地2F(ふたばさん2階)

# ごみの分別 についてのお願い



町では、ごみの分別にご協力をお願いしていますが、まれに不適切なごみ分別により排出されてい  
ることがあります。ごみの分別がなされないまま排出されると、適正で効率的なごみ処理ができな  
くなりますので、ごみの減量化やリサイクル推進のために、正しく分別をしていただきますよう、より  
一層のご協力をお願いします。

## 八雲地域の ごみ分別表 (主なもの)

分別区分	区分別回収袋	排出ごみの例
生ごみ	町指定の白袋	パン類、麺類、米類、果物、野菜など ※市街地のみ
燃やせるごみ	町指定の青袋	小型のプラ製品、靴、DVDおよびケースなど
燃やせないごみ	町指定の黄袋	食器類、金属製品、貝殻類、板ガラス、木の根など
プラスチック製容器包装	透明または半透明	洗剤などのボトル、気泡シート、色付きトレイなど
紙製容器包装	透明または半透明	包装紙、紙ラベル、ティッシュなどの箱類など
空き缶	町指定の緑袋	缶飲料、缶詰、食品の缶など
空きビン	町指定の赤袋	ビン飲料、調味料、食品のびん、化粧びんなど
ペットボトル	町指定の橙袋	ペットボトル識別表示マークに限る
その他資源ごみ	縛って排出	段ボール、新聞紙、雑誌、紙パック類など
有害ごみ	透明または半透明	ライター、乾電池など
	縛って排出	蛍光灯、蛍光管 ※保護紙に包みひもなどで縛って排出
粗大ごみ	粗大ごみシール貼付	町の指定ごみ袋に入らないもの
収集できないもの	販売店や業者へ引取依頼	冷蔵庫、冷凍庫、洗濯機、衣類乾燥機、テレビ、エアコン、パソコン、タイヤなど

このほか、スプレー缶やカセット用ガスボンベについては、穴を空けたときに爆発してしまう恐れ  
がありますので、**穴を空けずに透明または半透明の袋**にその製品類のみを入れ、その他のごみは入れ  
ずに排出してください。

※使い切っていないものを排出する際は、袋にその旨を記載してください。

引越しや大掃除などで大量のごみが出た場合は、一度にすべてを回収することができない可能性も  
ありますので、数回に分けて排出するか、ごみ処理施設へ直接搬入してください。

ごみの出し方がわからない場合は、町HPにて分別方法を紹介していますので、そちらで確認して  
いただくか、下記問い合わせ先までご連絡ください。

## ごみの直接搬入先

### ■燃やせるごみ→リレーポート山越

【住 所】長万部町字豊津35-1

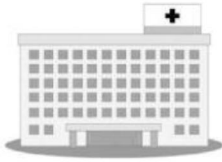
【受入時間】午前8時30分～午後4時30分(月～土曜日)

### ■燃やせないごみ・資源ごみ・粗大ごみ→八雲町最終処分場・リサイクルセンター

【住 所】八雲町黒岩482

【受入時間】・午前9時～午後4時30分(月～金曜日) ・午前9時～正午(土曜日)

【問い合わせ先】環境水道課環境衛生係 ☎0137-63-2020



# ちょっと知ってね！総合病院

～私たちの知識がお役に立てば嬉しいです！～

## 自宅での生活でお困りのことはありませんか？



訪問看護係  
さ さ き し ゅ え  
佐々木静恵

「薬の飲み忘れや薬を間違ふことが多い」「入院・退院を繰り返し体の調子が悪い」「皮膚のトラブルがあり、なかなか良くならない」「医療機器を使っていて不安がある」など、自宅の生活にお困りの方、訪問看護が受けられることを知っていますか？

訪問看護では、主治医の指示に基づいて看護師が直接ご自宅に訪問しお薬管理・体調確認・処置・医療機器管理などを行います。

病気や障がいを持った方が、住み慣れたご自宅で安心して生活ができるように支援します。

訪問看護について詳しく知りたい方は、お気軽にご相談ください。

【問い合わせ先】八雲総合病院地域医療連携課 ☎0137-63-2185



干場たままさんは、平成5年4月に旧熊石町民生委員・児童委員に選任されて以来、現在に至るまで28年余の長きにわたり民生委員・児童委員として、地域福祉活動や高齢者福祉活動に熱心に取り組み、特に平成19年12月からは、八雲町民生委員協議会の町村監事として円滑な協議会運営に尽力され、現在も八雲町民生委員・児童委員として活躍中です。

これらの活動の功績が認められ、今回の受賞となりました。

北海道社会貢献賞  
(社会事業関係功労者)  
ほしば  
干場たままさん  
(熊石平町)



「やくも朗読サークル」は平成18年の発足以来、図書、広報誌、新聞記事などの文面を音声に乗せ、世代を問わず時節に応じたプログラムを、朗読という形のサービスマで提供しながら、長年にわたり読書活動の推進に貢献しています。

優良読書グループ表彰  
北海道表彰本賞  
「やくも朗読サークル」



「パノラマ活動隊花部会」は、平成18年の発足以来、公園の屋外施設の4月下旬の開園時から11月の閉園まで、毎週木曜日に花畑や園内花壇の植栽・剪定・除草作業等の美化活動に加え、年に一度の町外研修を行い、公園内の美化、緑化活動に積極的に取り組まれている活動が認められ、今回の受賞となりました。

第32回「みどりの愛護」功労者国土交通大臣表彰  
「パノラマ活動隊花部会」



# 消防本部からのお知らせ

## ◎年末年始における火災予防について

これから迎える年末年始は例年火災が多発する傾向にあり、出火原因の多くはちよつとした火の不始末や不注意によつて発生しています。かけがえのない生命と財産を守る為にも、お出かけ前やお休み前はもちろんのこと、普段から火の元には十分ご注意ください。

## ◎住宅防火いのちを守る10のポイント

### 【4つの習慣】

- ・寝たばこは絶対にしない、させない。
- ・ストーブの周りに燃えやすいものを置かない。
- ・コンロを使うときは火のそばを離れない。
- ・コンセントのほこりを清掃し、不要なプラグは抜く。

### 【6つの対策】

- ・火災の発生を防ぐために、ストーブやコンロ等は安全装置の付いた機器を使用する。

- ・火災の早期発見のために、住宅用火災警報器を定期的な点検し、10年を目安に交換する。
- ・火災の拡大を防ぐために、部屋を整理整頓し、寝具、衣類およびカーテンは、防炎品を使用する。
- ・火災を小さいうちに消すために、消火器等を設置し、使い方を確認しておく。
- ・お年寄りや身体の不自由な人は、避難経路と避難方法を常に確認し、備えておく。

- ・防火防災訓練への参加、戸別訪問などにより、地域ぐるみでの防火対策を行う。

### 【問い合わせ先】

八雲消防署  
☎0137-63-2686



## 子育て支援センターからお知らせ

### 12月の『ホットサロン』を開きます

- 学校へ行きたくない、休みがち
  - 他の子とうまくなじめない
  - 進路のことが心配
  - 家族の理解の悩み など
- ひとりで悩まずお話しませんか？  
まずは、「親」が元気になることが大切です！  
初めての参加で不安な方はご連絡ください。
- 【日時】12月17日(金)  
午後1時30分～3時30分
- 【場所】子育て支援センター
- 【対象】保護者、学校関係者、支援者
- 【申込期限】12月16日(木)

### あそびの広場 お試しジェルネイル

- イベント尽くしの12月☆かわいいネイルをしてみませんか？  
1本からお試しできますのでお気軽にお申し込みください。
- 【日時】12月20日(月) 午前10時～正午
- 【場所】子育て支援センター
- 【対象】入園前のお子さんと保護者の皆さん
- 【定員】5組(定員になり次第締め切ります)
- ※ジェルネイルが初めての方に限ります。
- 【材料費(ネイル代)】ハンド1本100円～  
※パーツを追加する場合は別途料金が発生します(当日集金します)。
- 【申込期限】12月14日(火)

- ※来館時、体調調査をお願いしています。
- ※ご利用の際には、検温をしてから来館し、不織布マスク着用を忘れずをお願いします。
- ※館内は消毒・換気を行っています。
- ※新型コロナウイルス感染症の状況により、中止となる可能性があります。

【申込・問い合わせ先】子育て支援センター ☎0137-62-2573

# 出前説明会を 実施しています お気軽にお呼びください



協働のまちづくりを進める方策の一つとして、町民の皆さまとの意見交換を通じて、まちづくりに関心を持っていただき、ご意見、ご提案をまちづくり施策に反映するために、出前説明会を実施しています。各団体やグループの総会、会合の場に町職員が出向いて説明しますので、お気軽にお呼びください。

※希望の日時、会場、参加予定人数、説明会テーマを事前にお知らせください  
(テーマは複数選択または下記以外のテーマでも可)。

**【申込・問い合わせ先】**  
・政策推進課協働推進係  
☎0137-62-2300  
・熊石総合支所地域振興課  
☎01398-2-3111

## テーマ1 自治基本条例と協働のまちづくりについて

まちの憲法とも呼ばれ、まちづくりの基本理念、基本原則、町民・議会・行政のあり方、町民参加など具体的なルールを定める自治基本条例について説明します。

## テーマ2 八雲町LINE公式アカウントについて

これまで町の情報発信は、HPや広報紙を活用してきましたが、今後は、SNSである『LINE』を活用した情報提供も行うこととしています。これに伴い、LINEの登録の仕方や今後の情報発信の方法について、簡単な説明を行います。

## テーマ3 小中一貫型コミュニティ・スクールについて

町が導入している小中一貫教育および学校・家庭・地域が一体となって学校運営を支えるコミュニティ・スクールについて説明します。

## テーマ4 八雲町男女共同参画の推進について

これからの社会を担う次世代のために、男性・子どもの男女共同参画、あらゆる暴力の根絶、あらゆる分野における政策・方針決定への女性の参画等を重視して策定された第2次八雲町男女共同参画プランの策定趣旨や推進について説明します。

## テーマ5 八雲町人材バンクについて

町内には多様なスキルを持った町民(団体)が多くいらっしゃいます。そうした方の力を借りて、皆さんの活動の幅を広げてみませんか。八雲町人材バンクの仕組みとその活用方法について、実際の活用事例を交えながら紹介します。

## テーマ6 木彫り熊誕生秘話

北海道土産として有名な木彫り熊。その発祥地である八雲の木彫り熊について、歴史や彫り方の特徴など実物の木彫り熊を用いて解説します。八雲と他の地域の木彫り熊

の違いを紹介するなどもできます。

## テーマ7 尾張徳川家と八雲町の関係について

八雲地域開墾の中心となった尾張徳川家。どのような関わりがあったのかを簡単に解説します。

## テーマ8 八雲町本町商店街の移り変わり

大正期から現在までの本町商店街の移り変わりを、地図と写真で紹介いたします。単にこちらから話をするだけでなく、参加者からの情報(ここにはこういう店があった)等)をもらいながら進めます。

## テーマ9 ごみの分別と資源リサイクルについて

ごみの分別、出し方、廃小型家電、廃食用油や資源ごみ集団回収活動助成事業について説明します。

## テーマ10 心肺蘇生法の重要性について

思わぬ事故や災害によるケガをした方や急病になった方への応急手当、突然心肺停止になった方に救急車到着まで最低限の救命処置(心肺蘇生法等)が救命率の向上につながる重要性について実技を交えて説明します。

## テーマ11 火災予防について

一般住宅における出火原因について、また住宅用火災警報器の設置による効果について説明します。

## テーマ12 自然災害から身を守るために

自然災害から身を守るため防災について再確認してみましよう。八雲町で想定される自然災害(地震、津波、洪水、土砂災害)や災害発生時に、地域で協力して避難する取り組みとして「災害時要援護者」についても、地域の特性を踏まえて説明します。

**テーマ13 「災害時要援護者」の避難支援対策について**

災害が発生した際、自力で避難することが困難な高齢者、障がい者等の「災害時要援護者」について、町内会でできる避難支援の取り組みについて説明します。

**テーマ14 安心は冷蔵庫から やくも安心キットについて**

自宅で具合が悪くなり、救急車を呼ぶ「もしも」のときの安全・安心を確保するため配付している「やくも安心キット」について説明します。

**テーマ15 認知症サポーター養成講座**

認知症の方々やその家族を温かく見守る応援者が地域に増えることを目的に認知症サポーター養成講座を実施し、認知症に関する知識や支援方法について説明します。受講された方は、認知症サポーターに認定されます。

**テーマ16 高齢者の権利をまもる 制度について**

高齢者が「金銭の管理が大変になってきた」、「訪問販売の被害にあった」、「虐待の可能性がある」など、判断能力が低下してきたときに利用できる制度や認知症施策について説明します。

**テーマ17 介護予防、介護の知識について**

足腰の筋力低下を防ぐなど、介護が必要な状態にならないよう、介護予防の知識を講話や実技(百歳体操など)を交えて説明します。

**テーマ18 住みなれた家で長く暮らし続けるために生活支援体制整備事業について**

体が思うように動かなくなってもできる限り好きなことや役割をもち、生活上のちょっとした困りごとをサポートし合いながら、住み慣れた地域や家での生活を続けられるような仕組みづくりを一緒に考えてみませんか。

**テーマ19 生活習慣病予防について**

町が実施している検診や健康づくり教室、生活習慣病予防のための健康法について説明します。

**テーマ20 心の健康について**

ストレスを抱え込まないための日常生活の改善方法と周囲の人の心の赤信号に気づいて対応する方法について説明します。

**テーマ21 感染予防について**

ご自身の健康管理のため、さまざまな感染症に対応できる予防対策について説明します。

**テーマ22 介護保険制度・福祉サービスについて**

介護保険制度(仕組み、要介護認定申請からサービス利用までの流れ、利用できるサービス、介護保険料について)および福祉サービスなどの概要について説明します。

**テーマ23 障がいのある方の地域生活について**

身体・精神・知的障害の支援のポイントについて説明し、地域での生活について一緒に考えます。

**テーマ24 障害福祉に係る各種制度について**

障害者手帳を所持した時に受けられる各種制度や、相談窓口、手続方法について説明します。

**テーマ25 暮らしに役立つ図書館**

日常生活の中の疑問点やわからないことが多い現代社会。図書館にあるさまざまな資料を元に、「調べる」「学ぶ」ためにどのようなサービスを受けられるか説明します。

**テーマ26 立地適正化計画の概要について**

居住機能や医療・福祉・商業、公共交通などのさまざまな都市機能の誘導により、一定の人口密度を維持しながらコンパクトなまちづくりと公共交通の確保を図り、持続可

能な都市づくりを推進していくための立地適正化計画について概要を説明します。

**テーマ27 空家等対策支援補助金について**

空家等は地域の住民へ与える影響が大きいことから重要な政策課題となっています。八雲町空家等対策計画に基づき、空家等の除却または改修に要する費用の一部を補助する交付要綱について説明します。

**テーマ28 水酸化・合併処理浄化槽の設置について**

衛生的で快適な生活環境を築き、河川や海などの自然環境を守るための水酸化について、また、下水道整備区域外における合併処理浄化槽設置の補助制度について説明します。

**テーマ29 農業者年金制度について**

農業者年金制度について説明します。

テーマ30 国民健康保険の特定健診について

国民健康保険の特定健診について、健康増進を目的として、特定健診の内容や、特定健診を受けることのメリットなどを説明します。

テーマ31 健康的に生きよう！

コロナ禍による運動機会の減少に伴い、健康的に元気に過ごすための自宅でできる「簡単ストレッチ」や「ながら体操」の実技指導を行います。



会議を公開で行います

八雲町行財政改革懇話会を開催します

八雲町行財政改革懇話会は、簡素で効率的な行政システムの確立や持続可能な財政運営の枠組み構築など、行財政改革の推進に必要な事項について審議し、町に提言を行うための会議を次のとおり開催します。

【日時】 12月17日(金)

午後1時30分～

【場所】 役場本庁舎2階

第1・2会議室

【内容】

- ・外部評価の実施について
- ・特定事務事業の選定について

【問い合わせ先】

政策推進課企画係

☎0137-62-2300

熊石地域審議会を開催します

熊石地域住民の声を施策に反映させ、きめ細やかな行政

サービスの実現を図るため、熊石地域を主体とした町施策の重要事項について審議する会議です。

【日時】 12月16日(木)

午後6時30分～

【場所】

ふれあい交流センター

くまいし館集会室

【内容】

熊石国保病院建替事業について ほか

【問い合わせ先】

熊石総合支所地域振興課

☎01398-2-3111

スポーツ推進審議会  
(兼総合体育館運営委員会) およびスポーツ推進委員会

スポーツ基本法の規定に基づき、スポーツ推進に関する事項について調査審議するものです。

【日時】 12月20日(月)

午後5時～

【日時】 12月20日(月)

午後6時30分～

【場所(共通)】

総合体育館 研修室

【内容(共通)】

八雲町総合開発委員会は、町長の附属機関として、八雲町の産業経済、福祉、教育など住民福祉の向上に資する各種の政策について総合的に審議し、意見を具申する機関として設置するものです。

委員の一部を公募します

「八雲町総合開発委員会」委員を募集します

八雲町総合開発委員会は、町長の附属機関として、八雲町の産業経済、福祉、教育など住民福祉の向上に資する各種の政策について総合的に審議し、意見を具申する機関として設置するものです。

- ①令和3年度八雲町社会体育事業実施報告について
- ②令和3年度八雲町体育施設利用状況報告について
- ③令和3年度八雲町社会体育事業計画(下期)について
- ④令和4年度八雲町社会体育事業予算(案)について
- ⑤事務事業評価外部評価委員の互選について
- ⑥その他

【問い合わせ先】

体育課

☎0137-62-2141

れ、町民に開かれた行政を推進するため、八雲町自治基本条例第17条に基づき、次のとおり「八雲町総合開発委員」の一部を公募します。

【応募資格】

町内に在住し、令和4年1月1日現在において満20歳以上の方。

【公募人数】 5名程度

【応募期間】

12月6日(月)～

令和4年1月5日(水)

【任期】

2年間(令和4年2月1日～令和6年1月31日)

【報酬】 日額 6,000円

(八雲町非常勤職員の報酬および費用弁償に関する条例による)

【その他】

応募多数の場合は、抽選により決定します。会議は、年2～3回程度の開催を予定しています。

【申込・問い合わせ先】

政策推進課企画係

☎0137-62-2300

# 「障がい者手帳」をお持ちの皆さまへ

身体障害者手帳、療育手帳、精神障害者保健福祉手帳（障害者手帳）をお持ちの方で、次の場合は「届出」や「再交付申請」が必要になりますので、お手持ちの障がい者手帳を確認のうえ、早めの手続きをお願いいたします。

## 【届出が必要なもの】

- ・氏名に変更があったとき
  - ・同じ市町村内で住所が変わったとき
  - ・他の市町村から転入したとき
  - ・お亡くなりになられた方の古い手帳があるとき
- 【再交付申請が必要なもの】**  
何らかの事情で障がい者手帳を2冊お持ちのとき
- （例）**
- ・番号の違う2冊の手帳
  - ・「障がい名」「住所」など内容の違う2冊の手帳

## 「こんなときも問い合わせください」

- ・障がい程度等が変わったとき
- ・手帳を紛失して手元にないとき

・手帳が汚れたり破損して、文字や顔写真が不鮮明になっているとき

## 【届出・問い合わせ先】

- ・保健福祉課障がい者福祉係（シルバープラザ内）  
☎0137-64-2111
- ・熊石総合支所住民サービス課  
☎01398-2-3111

## ふるさと納税の状況

10月末現在（累計令和3年4月～令和3年10月）

寄附件数 46,258件

寄附金額 777,762,780円

## 町営住宅入居者募集

【八雲地域】

団地名	建築年度	募集戸数	構造・間取・面積	家賃	浴室
出雲町A団地(出雲町60-6)	S56	1	1棟6戸2階建 3DK 67.68㎡	16,900円～25,200円	風呂場
東町団地(東町231-17)	S52	1	1棟3戸2階建 3DK 63.86㎡	14,900円～22,200円	風呂場
野田生団地(野田生463-1)	S52	1	1棟4戸2階建 3DK 63.86㎡	12,400円～18,500円	風呂場
野田生団地(野田生463-1)	S53	3	1棟6戸2階建 3DK 63.86㎡	12,600円～18,800円	風呂場
落部団地(落部839-2)	H12	1	1棟10戸重ね建(1F) 1LDK 78.14㎡	14,100円～21,000円	ユニットバス

【熊石地域】 公営住宅の空き部屋を支障のない限り「みなし特定公共賃貸住宅（収入要件などを特定公共賃貸住宅まで拡大した住宅）」として入居が可能です。

団地名	建築年度	募集戸数	構造・間取・面積	家賃	浴室
折戸団地(熊石折戸町95-1)	H15他	4	1棟4戸重ね建(2F) 2LDK 59.31㎡	16,200円～24,100円	ユニットバス
相沼団地(熊石相沼町29-3)	S60他	2	1棟4戸重ね建(1F) 3LDK 62.19㎡	15,400円～22,900円	風呂場
根崎団地(熊石根崎町400-1)	S57他	3	1棟4戸重ね建(2F) 3LDK 62.19㎡	14,200円～21,100円	風呂場
雲石団地(熊石雲石町243-1)	H8他	5	1棟10戸重ね建(1F) 3LDK 73.29㎡	21,500円～32,000円	ユニットバス

※家賃は、入居者の収入により家賃欄の範囲内の金額で決まります。

※浴室欄に「風呂場」とある場合は、浴槽、風呂釜等は入居者が用意する住宅もあります。

□詳しくは、建設課管理係または熊石総合支所地域振興課までお問い合わせください。

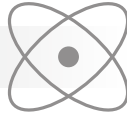
□申し込みは、八雲地域、熊石地域ともに**12月15日(水)**までに、町営住宅入居用の所得証明書および住民票を添付し、町営住宅入居申込書および個人情報の収集に関する同意書を提出してください。

## 入札(見積合わせ)結果

(10月16日～11月15日)1,000,000円以上

単位:(円)

工事名(委託業務名)	請負業者名	予定価格	契約金額	工期
3・4・2出雲通雨水排水施設整備工事	株野方組	4,444,000	4,290,000	令和4年2月10日
熊石相沼マンホールポンプ所汚水ポンプ修繕業務	ラサ商事(株)	2,183,500	1,760,000	令和4年3月22日
汚泥脱水機分解整備	株北海道山有	7,920,000	7,480,000	令和4年3月25日
落部駅前マンホールポンプ所汚水中継ポンプ修繕業務	株データベース	2,039,400	1,771,000	令和4年3月25日



**長万部**

源泉100%かけ流し  
「長万部温泉」

神経痛や冷え性などに高い効果があると評判の温泉です。

【住所】長万部町字温泉町

【料金】各施設500円程度

【問い合わせ先】

長万部温泉共同利用組合 ☎01377-2-2270

**今 金**

ピリカスキー場  
12月17日までファミリー券  
発売中!

2021-22シーズン券を早期割引販売中です。

【ファミリーシーズン券料金(一例)】

- ・親子2名(大人1名、小学生1名) 28,800円
  - ・親子3名(大人1名、小学生2名) 37,800円
- ※料金については下記まで問い合わせください。

【問い合わせ先】

クアブラザピリカ ☎0137-83-7111

**せたな**

地方発送対応できます  
『せたな町の地酒』  
好評発売中!

**瀬 棚 区**

・特別純米酒 よしこ

せたな町産「ななつぼし」を使用。

【料金】

特別純米酒 720ml 1,570円、1.8ℓ 3,120円

特別純米酒原酒 720ml 1,570円

【問い合わせ先】

温泉ホテルきたひやま ☎0137-84-4120

・純米吟醸酒 北の白虎

酒米「彗星」で作ったお酒。

【料金】720ml 1,630円

【問い合わせ先】

新函館農協若松基幹支店 ☎0137-85-1331

・純米酒 吟子物語

せたな町産有機栽培米を使用したお酒。

【料金】

純米酒 720ml 1,470円、1.8ℓ 2,950円

純米原酒 720ml 1,780円、1.8ℓ 3,600円

※せたな町内の販売店で購入できます。

【問い合わせ先】セラーズ神田 ☎0137-87-3045

八雲観光物産協会  
からのお知らせ

八雲観光物産協会では、イベント用テントを無料で貸出をしています。

貸出条件等詳細につきましては、次のとおりです。

【貸出可能数】

1団体 最大3張

【貸出対象者】

町内団体・町内企業(個人の貸出は対象外となります)。

【予約申込日】

借用日の1週間前

【貸出可能期間】

1日から1週間程度

【受取・返却日】

平日(午前9時~午後5時)

【その他】

テントの貸出状況によってご希望に沿えない場合がありますのでご了承ください。

【申込・問い合わせ先】

八雲商工会(はびあ内)

☎0137-63-2525

八雲町LINE  
公式アカウント  
友だち募集のお知らせ

町の情報発信について、緊急的な情報等を発信するため、LINE公式アカウントを開設しました。

下のQRから友だち登録いただくか、アカウント名「八雲町」で検索ください。



広報やくも広告募集中

- ①たて10.0cm×よこ17.0cm  
..... 月額 (町内業者) 20,950円
  - ②たて 5.0cm×よこ17.0cm  
..... 月額 (町内業者) 10,470円
  - ③たて 5.0cm×よこ 8.5cm  
..... 月額 (町内業者) 5,230円
  - ④たて 5.0cm×よこ 2.0cm  
..... 月額 (町内業者) 1,570円
- 詳しくは、政策推進課協働推進係まで



## 八雲高校「マーケティング」授業

八雲高校総合ビジネス科2年生によるマーケティングの授業が行われました。

この授業は2030年新幹線新八雲(仮称)駅開業に合わせたビジネスモデルを町へ提案することを目標に全5回にわたり行われ、「二海サーモンの売り上げ倍増」、「新幹線駅に観光客を途中下車させる」などをテーマに戦略や分析を重ね、最終回となった11月1日は「アンテナショップの出店」をテーマに八雲の味覚や製品の宣伝、都会の人を八雲に呼び込むには、どこに出店するのが最適なのかなどを生徒たちは四苦八苦しながらもアイデアや知恵を出し合いアンテナショップ出店の可能性を探っていました。



## 脳は一生成長する！ 50歳を超えて若返る脳・ボケる脳 生涯学習フェスティバル 講演会開催

11月18日、著書「脳の強化書」などでも知られる加藤俊徳医師を講師にお招きし、生涯学習フェスティバル講演会が開催されました。

講演会では脳の持つ力について、マンネリ生活が脳の衰えを引き起こすことから、今までにやったことのない新しい挑戦をすることや「寝不足・運動不足・食不足」の3つの不足を解消することで、脳の働きを活発にすることができるなどお話をいただき、参加者は、熱心に聞いていました。



## 熊の石像が郷土資料館に 寄贈・移設されました

11月22日、2019年1月末で閉店した函館駅前の百貨店「棒二森屋」の正面玄関に設置されていた2体の熊の石像が木彫り熊資料館に移設されました。

この石像の作者で彫刻家の根本土龍(本名：勲)は町内山越で育ち、八雲高校で美術教員をするなど町との縁が深かったことから、展示することとなりました。四つ足で立つ「這い熊」と、座った状態の「座熊」が、棒二森屋に設置されていたように向かい合う形で木彫り熊資料館玄関にて皆さんをお出迎えていますので、ぜひご覧ください。





# くらしの 情報

INFORMATION

町の花  
ひまわり

## お知らせ

町への寄附

○細沼 直泰 様(埼玉県)  
山林1筆 12,741㎡

日曜・休日当番医

○八雲総合病院  
12月12日、19日、26日、30日、  
31日  
令和4年1月1日、2日、  
3日、9日、10日、16日  
☎0137-63-2185

## 相談

函館弁護士会による  
無料法律相談

【日時】  
12月10日(金)、24日(金)  
午後1時～4時(相談30分)  
※予約制・先着順  
当日の午後3時までに新たな受付がない場合は終了することがあります。

【会場】はびあ八雲  
【問い合わせ先】  
函館弁護士会  
☎0138-41-0232

献血車ひまわり号  
12月22日(水)

・八雲町役場  
午前10時～11時30分  
午後1時～4時30分

## 募集

会計年度任用職員を  
募集します

◎八雲総合病院からの  
お知らせ

八雲総合病院では、次のとおり会計年度任用職員を募集します。次の場所に備え付けの申込書に必要事項を記入(自筆)し、写真を貼り、添付書類を添えて八雲総合病院庶務課庶務係まで提出してください。

【申込書取得場所】  
八雲総合病院庶務課庶務係、総務課人事厚生係、熊石総合支所、落部支所、相沼泊川出張所、函館公共職業安定所八雲出張所  
※申込書は、町HPからダウンロードできます。

■共通事項  
【勤務場所】八雲総合病院  
【採用予定日】  
採用決定まで随時  
【採用方法】  
書類選考・面接試験  
【保険等】  
健康保険、厚生年金保険、雇用保険、労災保険に加入

【申込期限】  
採用決定まで随時  
【試験予定日】  
書類選考のうえ、別途通知します。

【問い合わせ先】  
八雲総合病院庶務課庶務係  
☎0137-63-2185

《医事課》  
【募集人員】 2名  
【勤務時間】  
午前8時30分～午後5時  
【勤務日】 月～金曜日  
【業務内容】  
外来受付等における医療事務(外来受付、会計その他付随する業務)

【報酬】 月額6,732円  
【手当】 年間97日分  
(初年度減額)

《看護補助員》  
【募集人員】 若干名  
【勤務時間】  
午前8時30分～午後5時  
(4週8休シフト制、早出、遅出、土日祝日勤務有)

【業務内容】  
入院患者の介助  
(入浴・食事等)  
ベッド、シーツ交換

《調理員》  
【募集人員】 1名  
【応募資格】  
調理師免許の有無については問いません。

【勤務時間】  
午前9時～午後5時30分  
(4週8休シフト制、早出、遅出、土日祝日勤務有)  
【業務内容】  
病院内調理業務  
【報酬】 月額6,889円  
【手当】 年間97日分  
(初年度減額)

・その他上記に付随する雑務等  
【報酬】 月額6,732円  
【手当】 年間97日分  
(初年度減額)



## ◎八雲町からのお知らせ

町では、次のとおり会計年度任用職員を募集します。次の場所に備え付けの申込書に必要事項を記入(自筆)し、写真を貼り、添付書類とハローワークの紹介状を添えて各提出先まで提出してください。

### 【申込書取得場所】

総務課人事厚生係、熊石総合支所、落部支所、相沼泊川出張所、函館公共職業安定所八雲出張所  
※申込書は、町HPからダウンロードできます。

## 《一般事務職員》

【募集人員】 1名

### 【応募資格】

- ①普通自動車運転免許を有し、町内から通勤可能な方
- ②パソコンのワード、エクセル等の基本操作ができる方

### 【勤務場所】

八雲町総合保健福祉施設シルバープラザ 保健福祉課

### 【任用期間】

令和4年1月1日～

3月31日

(勤務成績により更新もありませんが最大で令和4年6月30日まで)

【勤務日】 月～金曜日

### 【勤務時間】

午前8時30分～午後5時

### 【添付書類】

普通自動車運転免許証の写し

### 【業務内容】

一般事務

### 【報酬】

日額 6,732円

### 【保険等】

健康保険、厚生年金、雇用保険、労災保険に加入

### 【採用方法】

書類選考、面接試験

### 【申込期限】

12月20日(月) 午後5時15分まで

### 【試験予定日】

12月23日(木)

### 【問い合わせ先】

保健福祉課健康推進係  
(シルバープラザ内)  
☎0137-64-2111

## 職員を募集します

## ◎八雲町からのお知らせ

町では次のとおり職員を募集します。次の場所に備え付けの申込書に必要事項を記入(自筆)し、写真を貼り、添付書類を添えて提出してください。また、申込書上部の「八雲町職員( )採用申込書」の( )内に「土木技術職員」と記入してください。

### 【申込書取得場所】

総務課人事厚生係、熊石総合支所、落部支所、相沼泊川出張所、函館公共職業安定所八雲出張所  
※申込書は、町HPからダウンロードできます。

## 《土木技術職員》

【募集人員】 1名

### 【業務内容】

上下水道、道路、河川、橋梁などの企画計画、設計、施工において、土木関係の専門的技術に関する業務および一般的な行政事務

### 【受験資格】

○昭和62年4月2日以降に生まれた方

○学校教育法による大学、短期大学、高等専門学校および専門学校、高等学校で土木系学科を卒業または採用までに卒業見込みの方

○普通自動車運転免許(AT限定可)を取得している方または採用までに取得予定の方

- 町内から通勤可能な方
- 次のいずれかに該当する方は、受験資格がありません。
  - ・日本国籍を有しない方
  - ・地方公務員法第16条のいずれかに該当する方

### 【受付期間】 随時

### 【添付書類】

○最終学歴の卒業(見込)証明書および成績証明書

○自動車運転免許証の写し

### 【採用予定日】 随時

### 【待遇】

八雲町一般職員の給与に関する条例および職員の勤務時間、休暇等に関する条例等による

### 【試験予定日】 随時

### 【試験内容】

書類選考、筆記試験、面接試験

### 【受付時間】

午前8時30分～

午後5時15分

### 【試験会場】 八雲町役場

### 【提出先・問い合わせ先】

総務課人事厚生係  
☎049-3192  
八雲町住初町138番地  
☎0137-62-2111



## 庭木、不要木の伐採お任せください!

- ご自宅、会社の敷地、未使用地などの伐採
- 伐採後の処理も実施いたします。
- 敷地内の草刈り、除草などのご相談
- 薪の販売
- キャンプの必需品!スウェーデントーチあります。

### 八雲産業(株)八雲事業所

TEL:0137-62-2608 八雲町宮園町120番地1

△広告

## ◎八雲総合病院からのお知らせ

八雲総合病院では、次のとおり職員を募集します。次の場所に備え付けの申込書に必要事項を記入(自筆)し、必要となる写真を貼り、添付書類を添えて提出してください。

また、申込書上部の「八雲町職員( )採用申込書」の( )内に、職種を記載してください。

### ■共通事項

#### 【申込書取得場所】

総合病院庶務課庶務係、総務課人事厚生係、熊石総合支所、落部支所、相沼泊川出張所、函館公共職業安定所八雲出張所

※申込書は、町HPからもダウンロードできます。

#### 【受験資格】

職種毎に記載のとおり。ただし、次のいずれかに該当する方は受験資格がありません。  
○日本国籍を有しない方  
○地方公務員法第16条いづれかに該当する方

#### 【勤務場所】

#### 【採用予定日】

令和4年4月1日

#### 【待遇】

八雲町一般職員の給与に関

する条例および職員の勤務時間、休暇等に関する条例等による。

#### 【試験内容】

書類選考、面接試験

#### 【試験予定日】

書類選考のうえ、別途通知します。

#### 【受付期限】

令和4年1月31日(月)

午後5時15分

※郵送の場合は必着

#### 【受付時間】

午前8時30分～

午後5時15分(平日のみ)

#### 【問い合わせ先】

八雲総合病院庶務課庶務係  
☎0137-63-2185

### 《管理栄養士》

#### 【募集人員】

2名

#### 【受験資格】

管理栄養士免許を取得されている方、または令和4年3月31日までに資格取得見込みの方

#### 【添付書類】

管理栄養士免許証の写し、令和4年3月31日までに取得見込みの方は「卒業(見込)証明書」、「成績証明書」

### 《放射線技師》

#### 【募集人員】

2名

#### 【受験資格】

放射線技師免許を取得されている方、または令和4年3月31日までに資格取得見込みの方

#### 【添付書類】

放射線技師免許証の写し、令和4年3月31日までに取得見込みの方は「卒業(見込)証明書」、「成績証明書」

### 《臨床検査技師》

#### 【募集人員】

1名

#### 【受験資格】

臨床検査技師免許を取得されている方、または令和4年3月31日までに資格取得見込みの方

#### 【添付書類】

臨床検査技師免許証の写し、令和4年3月31日までに取得見込みの方は「卒業(見込)証明書」、「成績証明書」

### 《臨床工学技師》

#### 【募集人員】

1名

#### 【受験資格】

臨床工学技師免許を取得されている方、または令和4年3月31日までに資格取得見込みの方

#### 【添付書類】

臨床工学技師免許証の写し、令和4年3月31日までに取得見込みの方は「卒業(見込)証明書」、「成績証明書」

### 《臨床心理士》

#### 【募集人員】

1名

#### 【受験資格】

臨床心理士免許を取得されている方、または令和4年3月31日までに資格取得見込みの方

#### 【添付書類】

臨床心理士免許証の写し、令和4年3月31日までに取得見込みの方は「卒業(見込)証明書」、「成績証明書」

特定社会保険労務士  
ナカムラ 労務管理事務所  
就業規則/給与計算/労災・雇用保険  
http://www.nakamura-jimusyo.biz  
八雲町本町 147-2  
☎(0137)62-2804

〈広告〉

〈広告〉

故人への想いを  
伝えるお手伝い

- ・365日 24時間対応
- ・各宗派の葬儀のご相談のほか法要・仏壇・仏具墓石等に関することもお気軽にご相談ください。(新型コロナウイルス感染防止対策実施中)



あおいセレモニー

二海郡八雲町東町247-1  
☎0137-64-2855



# 証拠ってなに？

法テラス八雲法律事務所 弁護士 塚本 恒  
(函館弁護士会所属)



■「論より証拠」ということわざがあります。議論することよりも、証拠を示すことによって物事が明らかになるという意味だそうです。日常生活でも「証拠はあるのか」といった言葉や、「請求をするには証拠が足りない」といった言葉を交わしたこともある方もいらっしゃるのではないのでしょうか。他方、当事者である自分がしっかりと記憶しているのに、他に証拠が必要だという話になることに違和感を覚えた方もいらっしゃると思います。「俺が証拠だ」とはならないのでしょうか？

■民事訴訟ではあらゆるものが証拠になり得ます。たとえば、契約書・契約当時に作成したメモ書き・日記・今の自分の記憶の4つを比べたときに、証拠としての力の強弱に差や確からしさに開きがあることはおわかりでしょうか。その証拠としての力が弱いものしかないときに、「証拠が足りない」といった議論になります。

■それに加えて、普通ならばあるはずの証拠がないときというのは、その証拠がないことについてそれ相応の説明を求められることとなります。

■それでは、どうしておけば良いのでしょうか？一般論としては、その当時に作られた証拠であるほど、証拠としての力は強くなります。そのため、書面を残しておいたほうが良いということになります。

■さて、当事務所では、各種法律相談を受け付けています。一定の要件を満たす方については、3回までの無料法律相談や、ご自宅・入所施設等への無料出張相談も実施していますので、少しでも気になることがございましたら、お気軽にぜひ「法テラス八雲法律事務所(☎0500-3383-8366)」まで相談予約の電話をお寄せください。また、「法テラス江差法律事務所(☎0500-3383-3383)」でも、ご相談を承っておりますのであわせてご利用ください。

## 八雲警察署からお知らせ

### 飲酒運転の根絶「飲む前に ハンドルキーパー 決めたかな」

#### ■飲酒運転は悪質な犯罪！

飲酒運転は、悲惨な交通事故を引き起こす悪質、危険な運転行為です。お酒を飲むとわずかな量でも運転に大きな影響を及ぼし、重大事故を起こす可能性が高くなります。

二日酔いでの運転も「飲酒運転」です。深酒した後の運転や、身体にアルコールが残っている場合の運転は絶対にやめましょう。

皆さん一人一人が「飲酒運転をしない、させない、許さない」ことを強く意識して、社会全体で飲酒運転を根絶する気運を醸成しましょう。

#### ■飲酒運転は、運転者以外も処罰の対象！

飲酒運転は、運転者だけではなく、周りの人にも重い処罰があることを知っていますか。

車を運転するおそれのある人にお酒を提供したり、お酒を飲んでいる人に車を提供したり、飲酒運転の車に同乗した場合は、飲酒運転と同様に処罰の対象になります。



【問い合わせ先】 函館方面八雲警察署 ☎0137-64-2110

知って  
おきたい

# みんなの年金ガイド

## 国民年金保険料は口座振替が お得です

今月の年金相談

12月9日(木)

10:30～12:00

13:00～15:00

完全予約制

次回は1月13日(木)です。

役場第1・2会議室

### ○国民年金保険料の口座振替(国民年金前納割引制度)について

国民年金保険料の口座振替を利用することで、振替方法に応じて保険料が割引されます。

また、保険料の納め忘れを防ぐことができます。

保険料の納め忘れや未納の状態、万一、不慮の事故が発生すると、障害基礎年金や遺族基礎年金を受け取ることができなくなる場合があります。

### ○振替方法別割引額(令和3年度分)

振替方法	1回当たりの納付額	割引額	2年分に換算した割引額	振替日
2年前納	382,550円	15,850円	—	4月末日
1年前納	195,140円	4,180円	8,360円	4月末日
6ヶ月前納	98,530円	1,130円	4,520円	4月末日・10月末日
当月末振替	16,560円	50円	1,200円	当月末日
翌月末振替	16,610円	なし	なし	翌月末日

※令和4年度分の保険料割引額および保険料の振替日等については、変更になる可能性があります。

#### 【口座振替の申込方法・期限(令和4年度分)】

- ・2年前納、1年前納および6ヶ月前納(4月～9月分までの保険料)の申込期限は、令和4年2月末日までです(期限を過ぎて申し込んだ場合、翌年分から振替となります)。
- ・6ヶ月前納(10月～翌年3月分までの保険料)の申込期限は、令和4年8月末日までです。
- ・当月末振替および翌月末振替の申込みは、随時受付しています。

※令和3年度分の保険料の2年前納、1年前納および6ヶ月前納の申し込みは、すでに終了しています。

※国民年金保険料の一部免除を受けている方は、口座振替をご利用いただけません。

#### 【申込先・必要なもの】

- ・申込先 住民生活課社会係・落部支所・熊石総合支所住民サービス課
- ・必要なもの 年金手帳や年金定期便など基礎年金番号が確認できるもの、金融機関の預貯金通帳(口座番号など記入時に使用します)、金融機関の届出印

※申込期限は役場への提出期限ではなく年金機構での事務処理完了の期限ですので、必ず余裕をもって申込みください。

### ● 詳しくは、お近くの「年金事務所」へおたずねください ●

◆問い合わせ先 請求手続きや届け出など **ねんきんダイヤル** ☎0570-05-1165

函館年金事務所 ・加入手続きや納入相談など(国民年金課) ☎0138-82-8002  
・障害年金の請求手続きなど(お客様相談室) ※アナウンスに従いおかけください。

役場窓口 住民生活課社会係(窓口6番) ☎0137-62-2112(内線262)  
熊石総合支所住民サービス課 ☎01398-2-3111

番号のかけ間違いにご注意ください

年金相談は完全予約制です。ご希望の方は、住民生活課社会係までご連絡願います。

# みんなの公民館



◎一筆入魂！新年の書き初めに挑戦しよう！  
八雲・熊石地域で席書大会を開催します

◎全地域共通事項

【申込期限・方法】12月22日(水)まで

各小中学校へ配布する申込書により、受付します。

■八雲地域

【対象】八雲地域に住む小中学生

【参加費】無料

【課題】自由課題で1人2枚書いて1枚提出してください。

●落部会場(落部町民センター)

【日時】令和4年1月11日(火) 午後2時～

●八雲会場(八雲町公民館)

【日時】令和4年1月12日(水) 午前9時30分～

【申込・問い合わせ先】

社会教育課(公民館内) ☎0137-63-3131

■熊石地域

【日時】令和4年1月6日(木) 午前10時～

【場所】ふれあい交流センターくまいし館

【対象】熊石地域の小中学生、高校生以上(一般の部)

【参加費】無料(高校生以上は1000円)

【課題】各学年の題字は、会場に掲示しています。1人1枚提出してもらいます。

※スクールバスを運行しますので、希望の方は熊石教育事務所へ連絡ください。

【申込・問い合わせ先】

熊石総合支所内 熊石教育事務所

☎01398-2-3111

☎0137-63-3131(公民館内)

◎花いっぱい写真展開催中です

八雲町花いっぱい運動推進委員会では、町内で整備された花壇等の写真を公民館2階ロビーに展示しています。毎年整備を実施している駅前花壇や、町内会等が手入れした花壇、町民の方からご提供いただいた写真を展示していますので、ぜひご覧ください。

【展示期間】12月15日(水)まで



展示の様子

◎絵画作品展を開催します

前公民館生涯学習講座講師、故笹勇一氏の作品を公民館にて展示します。油彩画や八雲の風景を描いた水彩画等をぜひご覧ください。

【作品展示期間・日時】

12月14日(火)～12月26日(日)

平日 午前9時～午後10時

土・日 午前9時～午後5時

【場所】八雲町公民館1階ロビー

【問い合わせ先】

主催 はまなす画会

☎0137-63-3131(公民館内)

## IT市民サポートセンター

毎月第2、第4木曜日はIT市民サポートセンターの日です。町民のパソコンのトラブルやお悩みに無料で相談に応じます。パソコンの持ち込みや電話での相談も受け付けますのでお気軽にご利用ください。

※新型コロナウイルス感染症対策のため、来場の際はマスクの着用をお願いします。

内容および日程	日程	会場・電話番号	時間帯
	12月9日(木)	八雲町公民館2階 パソコン室 ☎0137-63-3131(内線304)	午後7時～8時
	12月23日(木)	はぴあ八雲1階 情報交流室 ☎0137-68-2228(内線12)	

# 図書館に行こう!

— ぶらり1冊、情報ステーション —

# 図書館だより



2021.11.14 SUN  
人形劇 公演 ひよっこ

「人形劇団ひよっこ」の様子  
11月14日(日)開催

■八雲町立図書館 ☎0137-62-2507  
【開館時間】 午前10時～午後6時  
※水曜日は午後8時 日曜日は午後5時まで  
【休館日】 月曜日、祝日、年末年始

■熊石総合支所図書室 ☎01398-2-3111  
【開館時間】 午前8時30分～午後5時15分  
【休館日】 土・日曜日、祝日、年末年始

本の返却は、どちらでも受付します

◎子ども向け行事  
・おはなしのへや  
「絵本・紙芝居の読み聞かせ」  
・12月8日(水) 午後4時  
・12月24日(金) 午前11時  
・1月12日(水) 午後4時  
・こうさく会 (定員15名)  
「クリスマスリース」  
・12月11日(土) 午後2時  
・どうわの日 (定員15名)  
「童話サークルびいたあばん」  
による読み聞かせやゲームを行います。  
12月18日(土) 午後2時

◎映画会(視聴覚ホール)  
・児童向け  
12月11日(土) 午後1時  
・一般向け  
12月25日(土) 午後2時

◎ブックスタート  
生後9カ月の赤ちゃんに絵本を差し上げます。  
◆八雲地域 12月14日(火)  
午前10時～(9カ月相談)  
【場所】シルバープラザ

新型コロナウイルス感染症の影響を考慮し、予定の行事を変更・中止する場合があります。

今月の新刊本

失われた岬  
篠田 節子

美都子の友人・清花が、北海道に転居後「岬に行く」と言い残し失踪した。20年後、ノーベル文学賞を受賞した日本人作家が「もう一つの世界に入る」と授賞式の前日に失踪し…。雑誌連載を単行本化。

今月のオススメ本

100万回死んだねこ  
福井県立図書館

「衝撃の巨人」↓「進撃の巨人」↓「100万回死んだねこ」↓「100万回生きたねこ」…。図書館の利用者がうっかり覚え違えた本のタイトルから、司書が正しい本の情報を導き出した事例集。本の情報、司書の仕事も紹介。

エントランスホールの催し

■障がい者週間 ポスター展  
【期間】11月30日(火)～12月12日(日)

■掛村敦子氏 アート展  
【期間】12月14日(火)～26日(日)

■「やくもモーモーかるた」展  
【期間】12月28日(火)～令和4年1月22日(土)

図書館 年末の貸出冊数を増やします

年末年始の休館に伴い、下記の期間は貸出冊数を1人最大20冊までとします。ぜひたくさん借りて、読書をお楽しみください。  
【期間】12月15日(水)～28日(火)

臨時開館のお知らせ

12月27日(月)は冬休み臨時開館として午前10時～午後5時まで開館します。ぜひご利用ください。

新型コロナウイルス感染症対策について

ご来館の際は次の5点についてご理解・ご協力願います。

1. こまめな手洗いと手指のアルコール消毒
2. 他のご来館者との十分な間隔確保
3. マスク着用とせきエチケットの厳守
4. 体調不良・発熱症状のある方は来館を控える
5. 「緊急時連絡先記入票」を記入・提出(来館毎)

※換気作業(窓の開閉)により室内温度が低下する時間帯があるので、温かい服装でご来館ください。

● 年末年始休館のお知らせ ●

12月29日(水)～令和4年1月5日(水)まで、年末年始のため休館します。休館中の本のご返却は、玄関横にあります返却ポストをご利用ください。  
※令和4年1月6日(木)から通常通りの開館となります。

# スポーツだより



## スポーツをしよう!



【各事業の申し込みは総合体育館まで】  
**■八雲町総合体育館** ☎0137-62-2141  
 【開館時間】 午前9時30分～午後9時  
 ※日曜日・祝日は午後5時まで  
 【休館日】 月曜日、年末年始  
 ※月曜日が祝祭日の場合は、祝祭日明けの平日が休館日となります。  
**■熊石教育事務所** ☎01398-2-3111

### ☆総合体育館からの お知らせ

◎年内の一般開放は12月26日(日)まで  
 令和4年1月5日(水)から利用できます

【臨時休館日】  
 12月28日(火)～29日(水)  
 ※機械器具点検のため臨時休館となります。

【年末年始休館日】  
 12月30日(木)～  
 令和4年1月4日(火)

### ☆温水プールからの お知らせ

◎プールの利用は12月18日(土)まで  
 令和4年2月10日(木)から利用再開予定

【休館日】12月19日(日)～  
 令和4年2月9日(水)  
 ※休館期間に実施予定の工事および設備メンテナンスの進捗よく次第では休館期間が延長となる場合があります。詳しくは、HPにてお知らせします。

### ☆八雲町営スキー場 12月25日(土)に オープン予定!

#### 【営業期間】

12月25日(土)～  
 令和4年3月6日(日)

※営業時間はHPをご確認ください。  
 12月31日(金)  
 午前10時～午後3時

・令和4年1月1日(土)休業  
 ・令和4年1月2日(日)以降  
 通常営業

#### 【リフト券】

価格は次のとおりです。

リフト券	価格(大人)	価格(中学生以下)
シーズン券	18,850円	10,470円
1回券	120円	70円
11回券	1,250円	730円
2時間券	960円	560円
4時間券	1,440円	840円
6時間券	2,160円	1,260円

シーズン券を購入の際は、写真(縦3cm×横2.5cm)を持参してください。  
 上記リフト券の他に八雲町高齢者スポーツ施設共通利用券があります。

(価格11,000円)

※申請の際は、本人確認書類・写真(縦3cm×横2.2cm)を持参してください。  
 なお、リフト券の販売はオープン日からとなります。

#### 【その他】

積雪状況により営業時間が変わる場合がございますので、詳しくは、HPでお知らせします。  
 今シーズンもたくさんのご利用をお待ちしています。

### ☆教育委員会主催事業

#### ◎初心者スノーボード教室

##### 【日時】

令和4年1月12日(水)・13日(木)

午後7時～8時30分

##### 【対象】

小学生以上(定員20名)

※初めての方からターンがでない方。

##### 【受講料】

HPに掲載していますのでご確認ください。

【申込期限】12月28日(火)

#### 【申込方法】

受講料を持参のうえ、期限までに総合体育館へ申し込みください。

### ☆スキー協会主催事業

#### ◎冬休みジュニアスキー教室

##### 【日時】

令和4年1月8日(土)～10日(月・祝)

午前9時～午後3時

※詳しくは申込書をご覧ください。

【場所】八雲町営スキー場

##### 【対象】

年長児～小学年まで

##### 【受講料】

3日5,000円

(保険料含む)

【申込期限】12月17日(金)

##### 【申込方法】

期限までに総合体育館へ申込みのうえ、受講料は当日会場にてお支払いください。

## 世帯と人口

前月対比

■ 男	7,580人	(- 3人)
■ 女	7,831人	(- 2人)
■ 合計	15,411人	(- 5人)
■ 世帯	8,061戸	(- 10戸)

10月末日現在住民基本台帳調べ

届出期間  
令和3年10月6日から  
令和3年11月5日まで

## 戸籍の窓

## 健康メモ

### 《八雲地域》

内 容	日 程		受付時間	会 場
	12月	1月		
3カ月健診	23日(木)	27日(木)	12:15	シルバープラザ
6カ月相談	14日(火)	11日(火)	9:15	
9カ月・乳児相談	14日(火)	11日(火)	10:15	
1歳児相談	15日(水)	12日(水)	9:15	
1歳6カ月健診	9日(木)	13日(木)	12:15	
3歳児健診	23日(木)	27日(木)	13:15	
5歳児健診	9日(木)	13日(木)	13:15	
歯科検診・フッ素塗布	15日(水)			
ほっとママの会	10日(金)	14日(金)	要予約	
母親学級	10日(金)			
離乳食教室		18日(火)		

内 容	日 程		受付時間	会 場
	12月	1月		
B C G・水痘 MR(麻疹・風疹)	8日(水)	19日(水)		シルバープラザ
B型肝炎・ ヒブ・ 小児用肺炎球菌・ 四種混合	1日(水) 8日(水) 15日(水) 22日(水)	5日(水) 12日(水) 19日(水) 26日(水)	要予約	八雲総合病院 (南棟4階)
ロ タ	9日(木) 23日(木)	13日(木) 27日(木)		シルバープラザ
日本脳炎	※ 下記参照	※ 下記参照		

### 日程の変更について

#### 〇乳幼児健診・相談・予防接種

10月以降の日本脳炎予防接種について、全国的なワクチン不足により実施を延期します。対象者には、接種日程が確定次第、再度ご連絡します。  
※予防接種は、原則予約制としており、予約なしの場合ワクチン確保の関係上接種を受けられない場合がありますのでご了承ください。

※日本脳炎予防接種の詳細については、下記問い合わせ先までご連絡ください。

※健診や予防接種の際、お子さんやご家族の方に発熱や下痢、ひどい咳等、体調不良の場合は事前にご相談ください。2週間以内の体調不良は日程を延期していただく場合があります。

【問い合わせ先】 保健福祉課(シルバープラザ内)

☎0137-64-2111

精神保健専門相談	9日(木)		13:30	八雲保健所
----------	-------	--	-------	-------

※精神保健相談は予約が必要です。希望する方は、実施日の前の週の金曜日までに下記までご連絡ください。

【問い合わせ先】 八雲保健所 ☎0137-63-2168

### 《熊石地域》

内 容	日 程		受付時間	会 場
	12月	1月		
ヒブ・肺炎球菌	15日(水)	12日(水)		熊石国保病院
B型肝炎	15日(水)		12月 13:30	
四種混合	15日(水)	12日(水)		
ロ タ			1月 15:00	
M R I・II期	15日(水)			
水痘	15日(水)			

内 容	日 程		受付時間	会 場
	12月	1月		
3カ月健診	23日(木)	27日(木)	12:15	シルバープラザ
1歳6カ月健診	9日(木)	13日(木)	12:15	
3歳児健診	23日(木)	27日(木)	13:15	
5歳児健診	9日(木)	13日(木)	13:15	

【問い合わせ先】 熊石総合支所住民サービス課

☎01398-2-3111

### 発熱時の医療機関受診方法について

発熱があり、医療機関を受診される時は、必ず事前に電話相談をお願いします。

○かかりつけ医がいる方は、かかりつけ医に電話相談を!

○かかりつけ医がない方は、以下の連絡先に電話相談を!

北海道新型コロナウイルス感染症健康相談センター

☎0120-501-507 (24時間対応・通話料無料)